

Enquête PROFETIC

auprès de 5 000 enseignants du premier degré

Synthèse

7 Septembre 2015

1 – Finalité et modalités de l'enquête p. 3

2 - Les résultats p. 4

- Les enseignants du 1^{er} degré financent leur équipement à domicile
- Les équipements et leur accès dans les écoles, des points de blocage potentiels
- Des utilisations régulières circonscrites
- Deux souhaits d'évolution → apprentissage personnalisé et manipulation de matériels
- Une intensité diverse selon les domaines d'enseignement
- 6 enseignants sur 10 intègrent le numérique en classe
- Une conjonction de facteurs limitants
- Une formation principalement en autonomie
- Le numérique a fait ses preuves
- Des développements en cours ou à provoquer

3 - La typologie p. 17

I- Finalité et modalités de l'enquête

- ➔ Le ministère a mis en place **une collecte ETIC des équipements, infrastructures, ressources et services numériques dans les écoles et établissements**. Cette collecte annuelle, renseignée par les chefs d'établissements et les directeurs d'écoles sur les moyens mis à disposition, **ne questionne pas les enseignants sur leurs utilisations du numérique pour l'éducation**.
- ➔ **L'enquête PROFETIC, initialisée en 2011 auprès des enseignants du 2nd degré**, permet au ministère de combler cette lacune. **A partir de 2015**, le ministère a souhaité :
 - Etendre le dispositif PROFETIC aux **enseignants du 1^{er} degré**,
 - Réaliser la campagne **tous les ans** auprès d'un des deux publics (1^{er} degré : 2015 puis 2017... ; 2nd degré : 2016 puis 2018...).
- ➔ Les **modalités de passation** de l'enquête :
 - Interrogation des enseignants par **Internet via un questionnaire web** (avec une garantie de l'anonymat des réponses)
 - Contact de **5 000 enseignants** représentatifs (critères : âge, sexe, académie) sur la base d'un fichier fourni par la DEPP
 - **Information en parallèle des directeurs d'écoles** pour favoriser les retours (et corriger les adresses électroniques erronées).
- ➔ Le questionnaire a été conçu par la DNE A3 du ministère et les DAN.

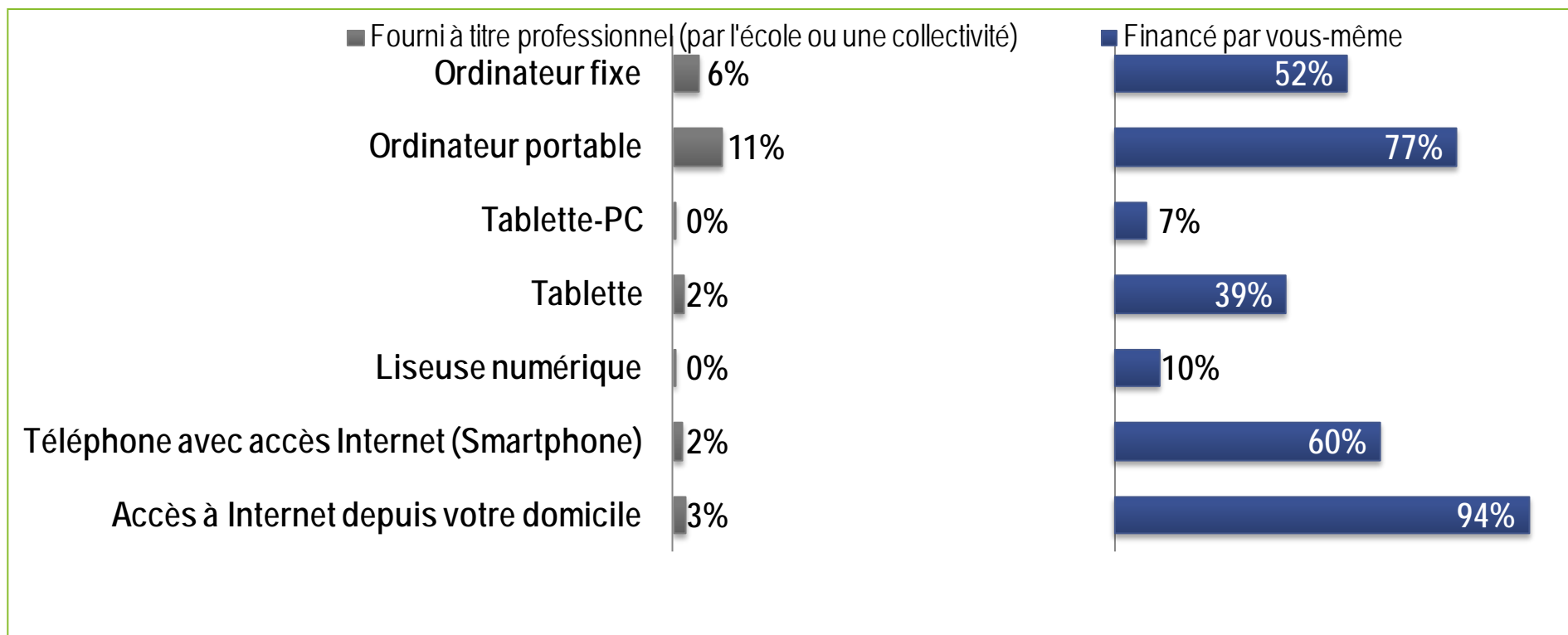
	2015 1 ^{er} degré	2011 2 nd degré	2012 2 nd degré	2014 2 nd degré
▪ Le questionnaire a été diffusé du	22 mai au 5 juillet	8 avril au 10 juin	3 avril au 21 mai	3 avril au 28 mai
▪ Nombre d'enseignants interrogés	5 000	5000	6 000	5 000
▪ Nombre d'enseignants qui ont répondu	2 472	2 314	3 270	2 741
▪ Taux de retour corrigé (nombre de répondants/nombre de courriels valides)	50%	- (1)	58%	58%
▪ Durée moyenne de remplissage d'un questionnaire	17 min	12 min	12 min	13 min
▪ Académies avec un échantillon surdimensionné	Aucune	Aix-Marseille, Bordeaux, Rennes, Martinique	Lyon, Rouen, Martinique	Aucune

(1) - Taux de retour corrigé indisponible ; Taux de retour non corrigé = 46%

2 – LES RÉSULTATS

Les enseignants du 1^{er} degré financent leur équipement à domicile

Disposez-vous à votre domicile de ⁽¹⁾ :



- ➔ Un équipement informatique à domicile financé par les enseignants et s'orientant vers des produits nomades.
- ➔ Notons une nette percée de la tablette.
- ➔ La dotation par l'école ou la collectivité est extrêmement mineure.

(1) Le répondant pouvait cocher à la fois "fourni à titre professionnel" et "financé par vous – même".

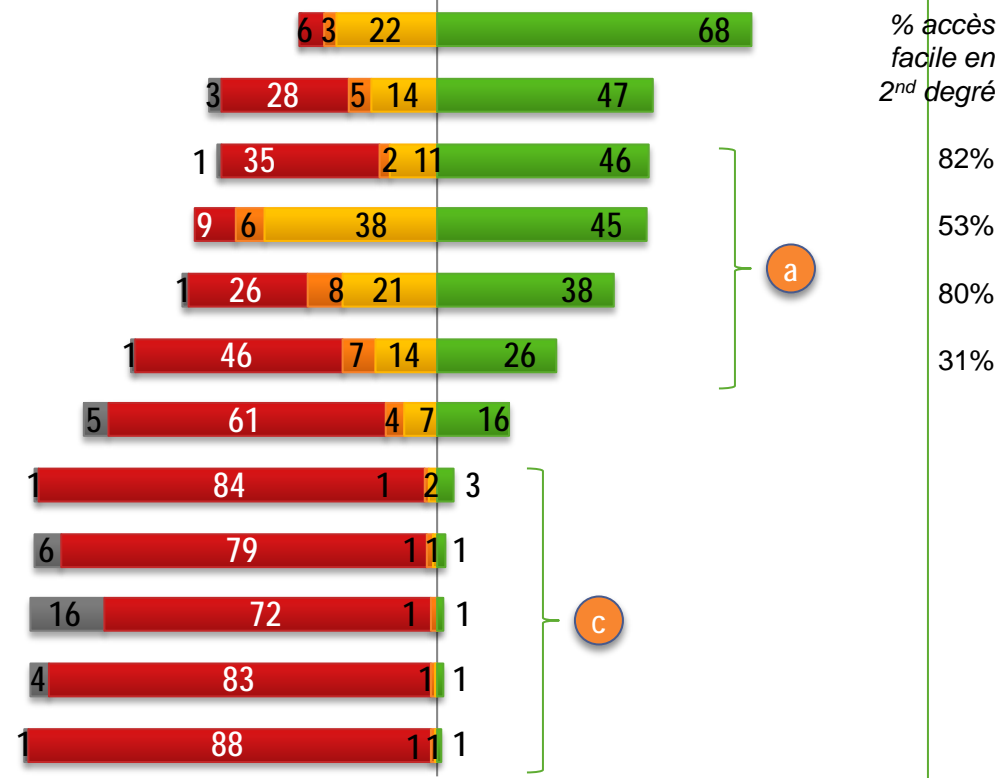
Précision donnée dans le questionnaire sur la tablette – PC : ordinateurs hybrides, écran utilisable comme tablette indépendamment du clavier détachable

Les équipements et leur accès dans les écoles, des points de blocage potentiels

Si vous en avez besoin, disposez-vous dans votre école de :

(*) ou tablette PC ou tablette

- Imprimantes
- Appareils photo numériques, caméras ou..
- Ordinateurs * "pour l'enseignant"
- (b)** Ordinateurs * "pour les élèves"
- Vidéoprojecteur hors TNI, TBI, VPI
- Tableaux ou vidéoprojecteurs interactifs (TNI/TBI/VI)
- Classe mobile
- Tablettes "pour les élèves"
- Matériel de visioconférence
- Boîtiers de vote
- Baladeurs (podcast)
- Tablettes-PC "pour les élèves"



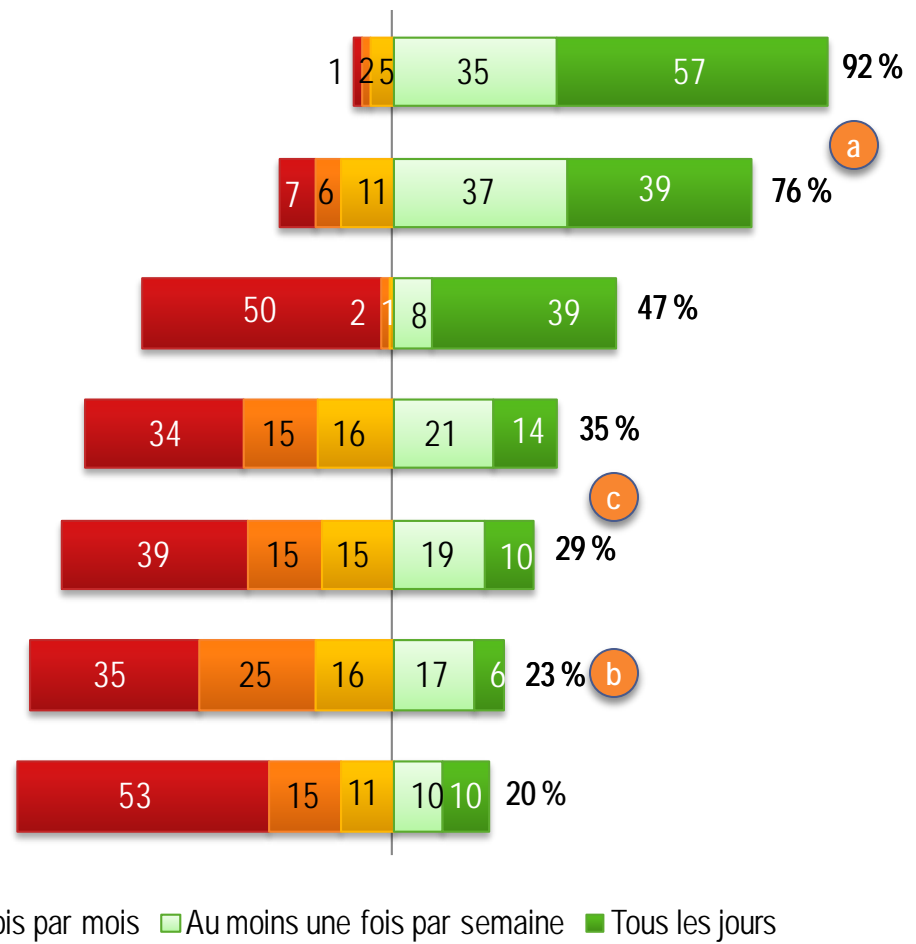
■ Vous ne savez pas ■ Non il n'y en a pas ■ Cela existe mais vous n'utilisez jamais ■ Pas facilement ■ Facilement

- ➔ (a) Moins d'un répondant sur 2 estime accéder facilement à l'équipement "minimum" (ordinateur et matériel pour projeter). Notons des différences certaines avec le 2nd degré !
- ➔ (b) Disposer d'ordinateurs pour les élèves se révèle particulièrement délicat ; pour 38% l'accès n'est pas facile.
- ➔ (c) En 2015 certains matériels s'avèrent très singuliers / exceptionnels dans les écoles !

Des utilisations régulières circonscrites

Dans le cadre professionnel, utilisez-vous le numérique pour :

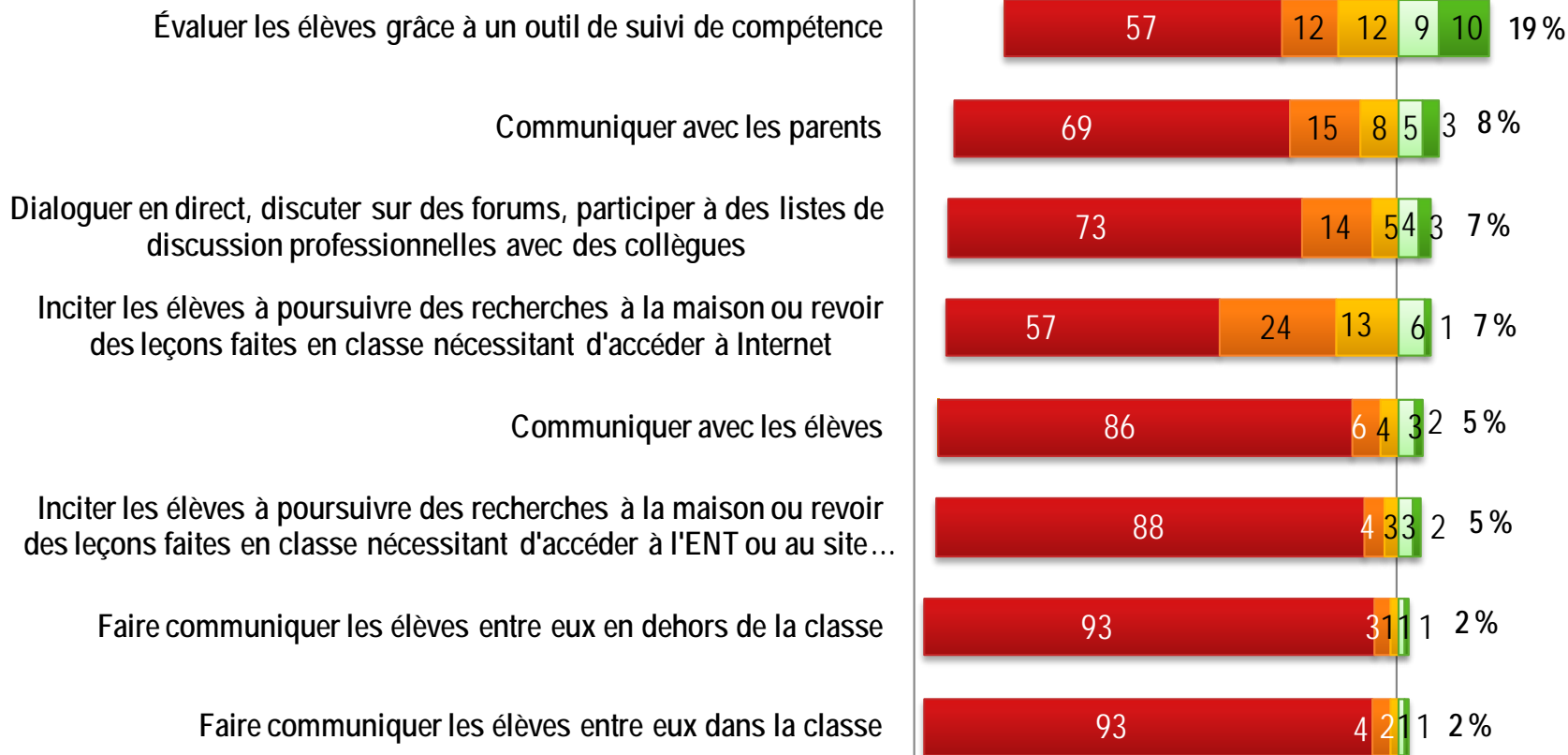
- Préparer des cours
- Monter des séquences d'activités en classe sans manipulation de matériels numériques par les élèves
- Compléter un cahier journal sous forme numérique
- Personnaliser l'apprentissage et faire travailler les élèves en autonomie
- Personnaliser l'apprentissage et faire travailler les élèves en mode dirigé
- Monter des séquences d'activités en classe avec manipulation de matériels numériques par les élèves
- Inciter les élèves à poursuivre des recherches à la maison ou revoir des leçons faites en classe ne nécessitant pas d'accès à Internet



- ➔ (a) Les 2 utilisations **prépondérantes** concernent le **déroulement de la classe** (92% en préparation des cours au moins une fois par semaine, 76% en séquences d'activités sans manipulation).
- ➔ (b) Notons que les séquences d'activités avec manipulation sont pratiquées (avec régularité) par moins d'1/4 des répondants.
- ➔ (c) L'utilisation du numérique en vue de personnaliser l'apprentissage est répandue chez ± 3 répondants sur 10.

Des utilisations régulières circonscrites (suite)

Dans le cadre professionnel, utilisez-vous le numérique pour :

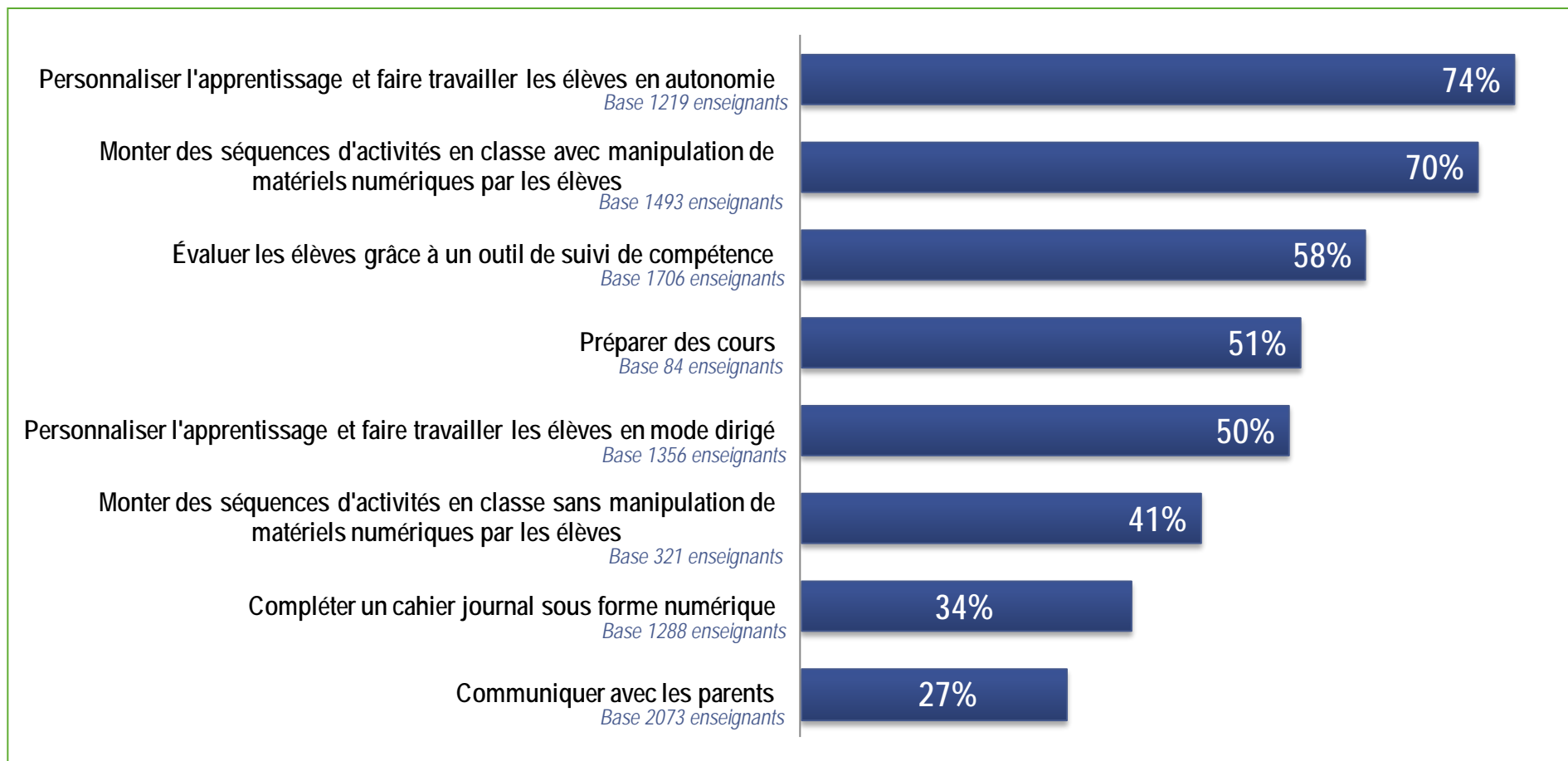


■ Jamais ■ Moins d'une fois par mois ■ Au moins une fois par mois ■ Au moins une fois par semaine ■ Tous les jours

➔ A ce jour, peu d'usages du numérique pour communiquer (avec les parents, avec les élèves, entre les élèves, avec des collègues)

Deux souhaits d'évolution → apprentissage personnalisé et manipulation de matériels

Vous pratiquez moins d'une fois par mois ou jamais les activités ci-dessous, lesquelles souhaiteriez-vous développer :



- ➔ L'intérêt des enseignants se focalise sur des activités de classe, de cours.
- ➔ Les répondants souhaitent prioritairement franchir deux caps → le travail individualisé en autonomie, la manipulation de matériel par les élèves.
- ➔ Développer la communication via le numérique motive assez peu (avec les élèves, entre les élèves, avec les collègues / cf. page suivante), sauf avec les parents (27%).

Deux souhaits d'évolution (suite)

suite. Vous pratiquez moins d'une fois par mois ou jamais les activités ci-dessous ; lesquelles souhaiteriez-vous développer :

Inciter les élèves à poursuivre des recherches à la maison ou revoir des leçons faites en classe nécessitant d'accéder à Internet 22%

Base 1 989 enseignants

Inciter les élèves à poursuivre des recherches à la maison ou revoir des leçons faites en classe ne nécessitant pas d'accès à Internet 20%

Base 1697 enseignants

Inciter les élèves à poursuivre des recherches à la maison ou revoir des leçons faites en classe nécessitant d'accéder à l'ENT ou au site de... 18%

Base 2294 enseignants

Faire communiquer les élèves entre eux dans la classe 17%

Base 2383 enseignants

Communiquer avec les élèves 12%

Base 2256 enseignants

Faire communiquer les élèves entre eux en dehors de la classe 10%

Base 2380 enseignants

Vous ne souhaitez en développer aucune 10%

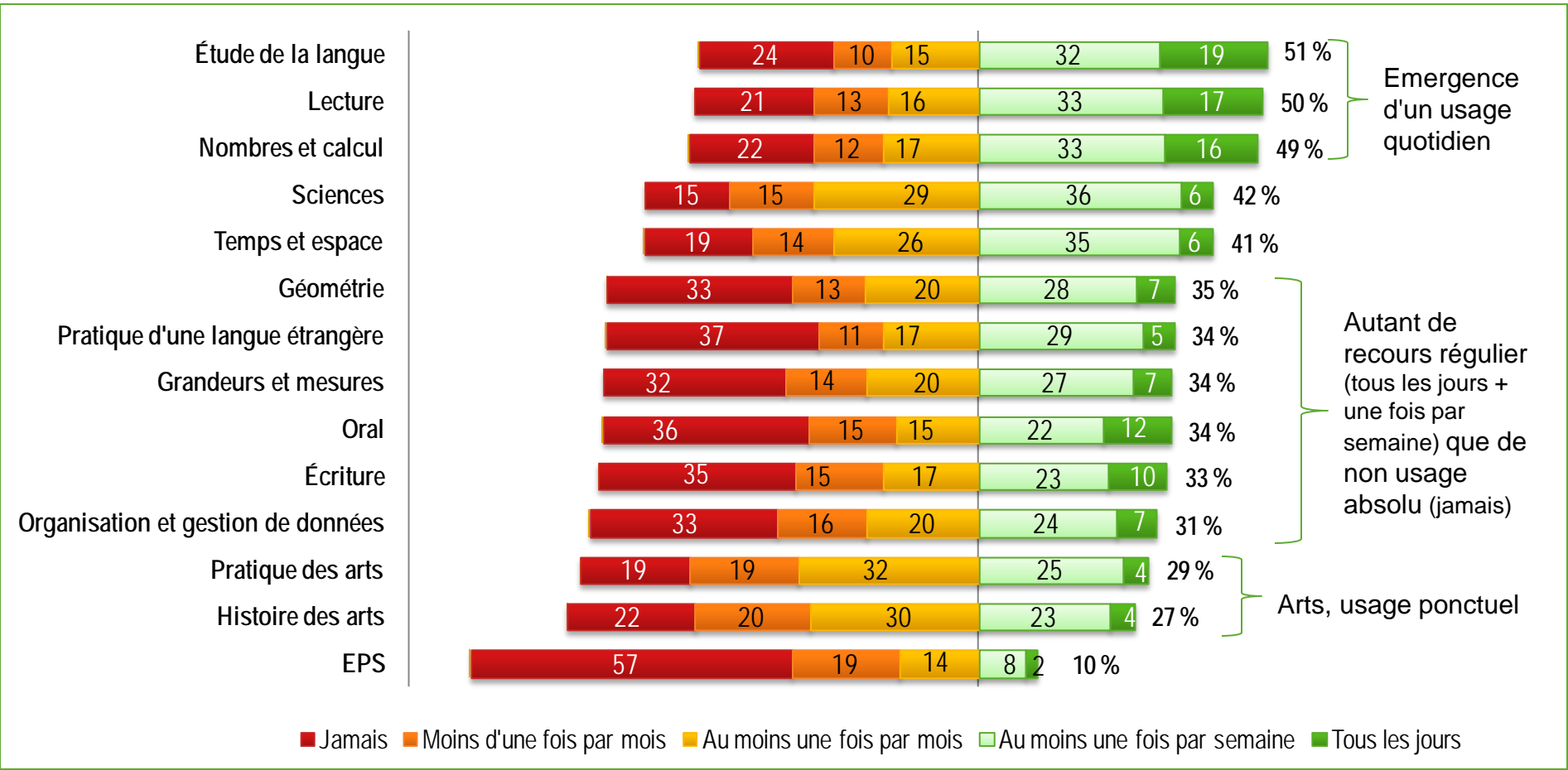
Base 2470 enseignants

Dialoguer en direct, discuter sur des forums, participer à des listes de discussion professionnelles avec des collègues 8%

Base 2170 enseignants

Une intensité diverse selon les domaines d'enseignement

Dans les domaines d'enseignement suivants (en préparation des cours ou devant les élèves) utilisez-vous le numérique pour :



- ➔ Entre un quart et la moitié des répondants ont intégré le numérique sur un rythme au minimum hebdomadaire (de 27% pour l'histoire des arts jusqu'à 51% pour l'étude de la langue). Exception faite de l'EPS.
- ➔ Quel que soit le domaine d'enseignement, l'usage quotidien s'avère encore le fait d'une minorité (de 2% en EPS jusqu'à 19% en étude de la langue).

6 enseignants sur 10 intègrent le numérique en classe

<i>Parmi ces 4 propositions, laquelle vous correspond le plus :</i>	En %
▪ Vous utilisez le numérique en classe pour des fonctions simples , pour présenter aux élèves des situations d'apprentissage avec des ressources existantes (vidéoprojecteur, TNI, ordinateurs en salle multimédia ou classe mobile ...)	49
▪ Vous n'utilisez pas le numérique en classe, mais pour la préparer , vous informer , faire des recherches	39
▪ Vous utilisez en classe toutes les fonctionnalités qui vous semblent pertinentes pour développer des interactions avec et entre les élèves en adaptant les ressources si nécessaire	7
▪ Vous intégrez quotidiennement le numérique dans vos pratiques de classe en modifiant ou en produisant des ressources qui répondent aux besoins de chaque élève et en construisant de nouveaux scénarios pédagogiques	5
▪ Non réponse	1

- ➔ Au sein des 61% d'enseignants (49 + 7 + 5) intégrant le numérique en classe, la majeure partie (49 %) se concentre sur des fonctions simples, en diffusion de contenus existants.
- ➔ Près de 4 enseignants sur 10 (39%) exploitent le numérique exclusivement en dehors de la classe.

Une conjonction de facteurs limitants

Quels facteurs peuvent dissuader de faire usage du numérique dans votre exercice quotidien :

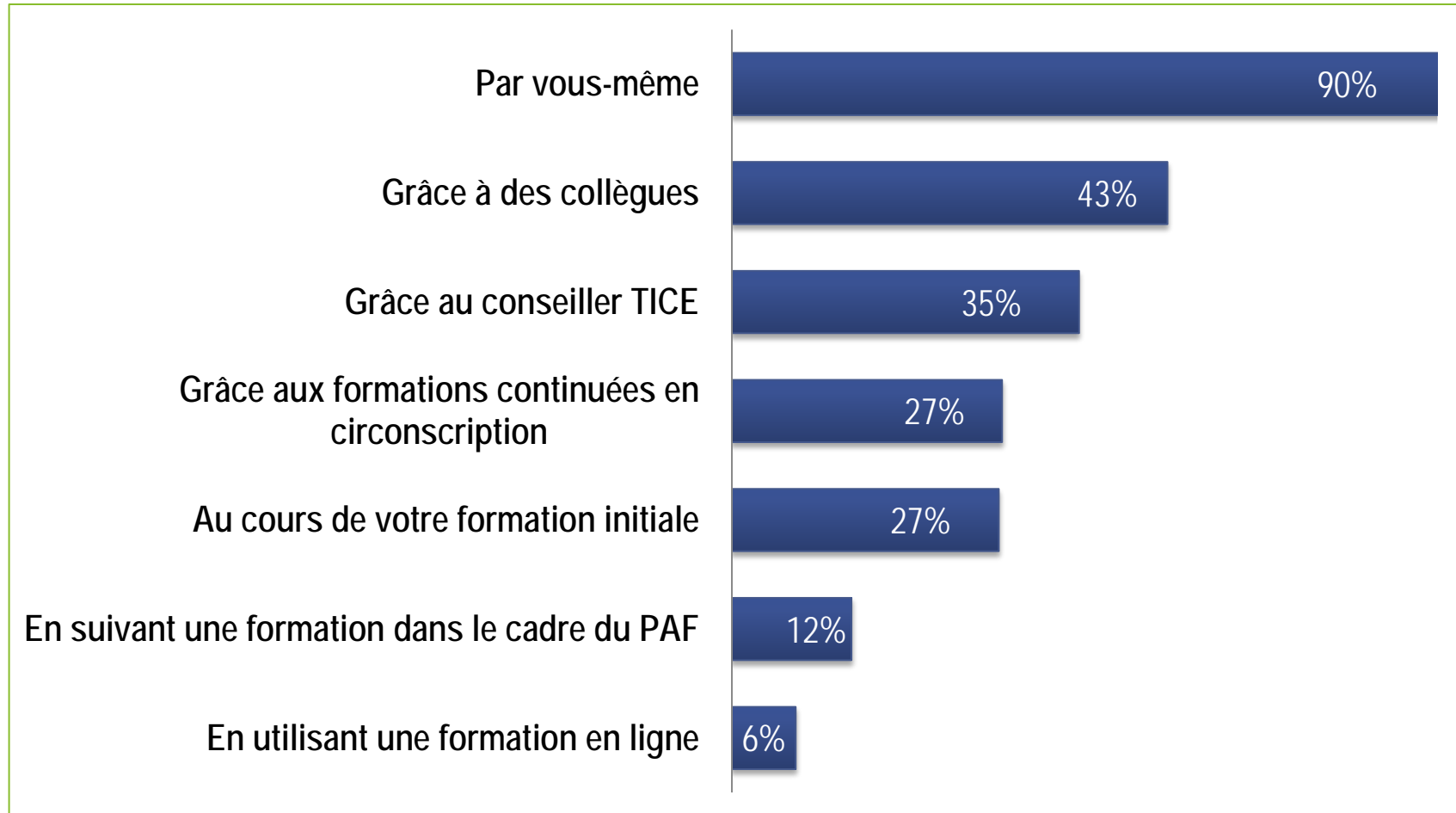


- ➔ (a) Les facteurs limitants ont été signalés en nombre... 8 d'entre eux sont pointés par plus d'un enseignant sur 2.
- ➔ (b) Le matériel et les services associés (maintenance, assistance) constituent le 1^{er} point d'achoppement.
- ➔ (c) Par ailleurs, les effectifs en classe et une maîtrise insuffisante due à un manque de formation n'incitent pas à développer les usages.
- ➔ (d) Les craintes, les doutes sont peu mis en avant comme facteurs limitants

(1) – Enseignants pratiquant au moins une des activités de la Q7

Une formation principalement en autonomie

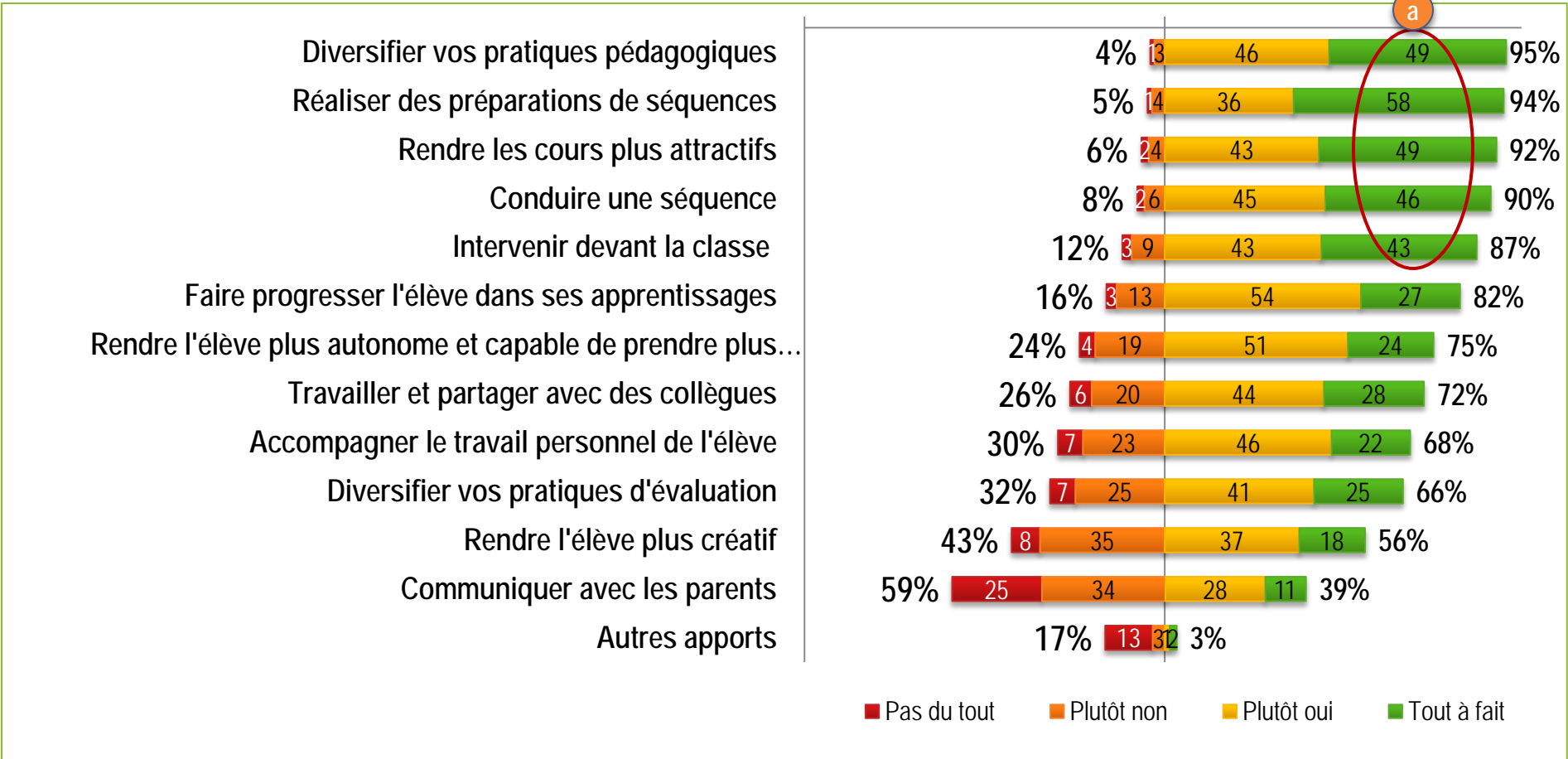
Pour votre enseignement, avez-vous été formé(e) à l'utilisation du numérique (% oui) :



➔ Les formations "classiques" ont touché moins de 3 répondants sur 10.

Le numérique a fait ses preuves

Pour votre enseignement, avez-vous le sentiment que l'utilisation du numérique est un plus pour :



- ➔ ... sauf pour communiquer avec les parents.
- ➔ (a) Fortes convictions ... plus de 4 répondants sur 10 sont persuadés des apports (% "tout à fait").

Des développements en cours ou à provoquer

<i>Estimez-vous que l'utilisation du numérique à destination des élèves dans votre école est :</i>	%
▪ Trop développée	0
▪ Suffisamment développée	14
▪ Insuffisamment développée mais en cours de développement	48
▪ Insuffisamment développée et sans projet	25
▪ Pas du tout développée	12
▪ Non réponse	1

37% (grouping 25% and 12%)

- ➔ Perception très diverse de la progression du numérique à destination des élèves dans le 1^{er} degré :
- Opinion majoritaire (48%) d'une situation évolutive
 - Opinion partagée par plus d'1/3 des répondants (37%) d'une situation problématique
 - Opinion minoritaire (14%) d'une situation convenable

3 - LA TYPOLOGIE

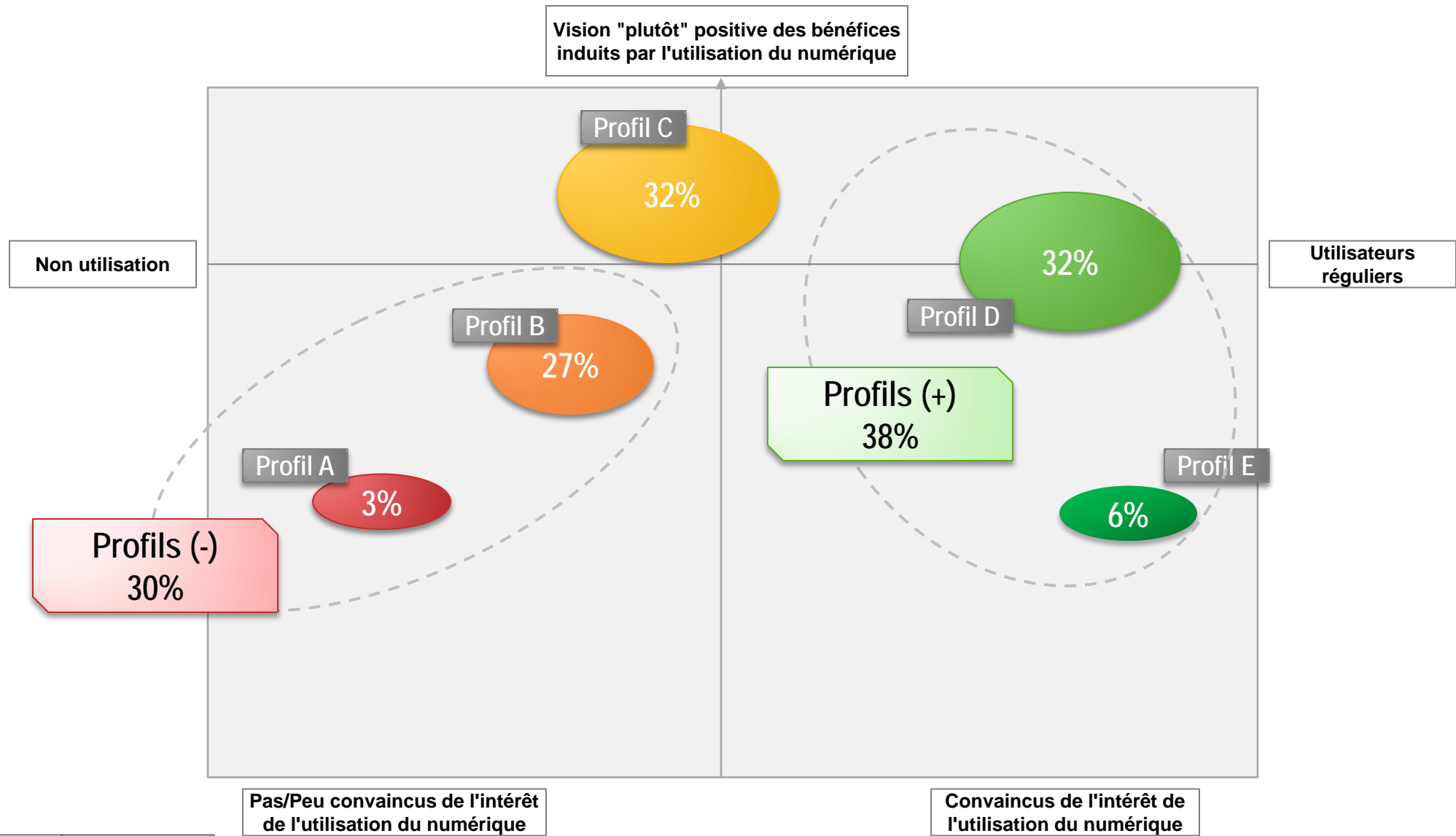
PROFETIC 1^{er} degré → 5 profils de répondants

- La population des enseignants enquêtés n'est pas totalement homogène.
- Ainsi, au-delà des réponses moyennes, nous pouvons relever des différences de pratiques et de perception sur certains points de l'enquête.
- L'analyse de ces différences permet de saisir la diversité des répondants et de mettre en évidence une typologie de cinq profils

	2015	Rappel PROFETIC 2 nd degré 2014
A = Un fort doute des bénéfices de l'usage du numérique	3 } 30%	2 } 16%
B = Un faible recours à l'utilisation du numérique	27 }	14 }
C = Des dispositions favorables pour un usage modéré	32	35
D = L'évidence des bénéfices de la part de pratiquants réguliers	32 } 38%	41 } 49%
E = Une pratique intégrée au "quotidien"	6 }	8 }

- **Nota :**
 - Chaque profil s'appréhende par les écarts de ses réponses à la moyenne de l'échantillon,
 - L'affectation d'un enseignant à l'un des cinq profils se fait automatiquement sur le logiciel SPAD'N.
 - Méthodes statistiques appliquées : sélection des variables, puis analyse des correspondances multiples (ACM), suivie d'une classification ascendante hiérarchique (CAH), et d'un redressement.
 - L'expression choisie pour illustrer chacun des profils dégagés correspond à un choix subjectif destiné à mettre en évidence la dominante décodée du répondant.

Représentation graphique des 5 profils du 1^{er} degré



Profil A - Un fort doute des bénéfices de l'usage du numérique ➔ 3%

➔ Ils se distinguent de l'ensemble des répondants par leur **vision extrêmement négative des bénéfices induits** par l'usage du numérique dans l'enseignement. À noter, 60% d'entre eux expriment des doutes sur sa pertinence contre 18% en moyenne (Q21). De plus, ils ont davantage tendance à penser **que cela prend trop de temps** et que **leurs connaissances sont insuffisantes**.

➔ Selon eux, cela n'est **pas du tout un plus** notamment pour :

	Répondants du profil A	Moyenne des 2 472 répondants
▪ Intervenir devant la classe	69 *	3
▪ Rendre l'élève plus créatif	88	8
▪ Faire progresser les élèves	66	3
▪ Accompagner le travail personnel de l'élève	79	7
▪ Rendre l'élève plus autonome et capable de prendre plus d'initiatives	69	4

** Note de lecture : 69% des enseignants du profil A estiment que l'utilisation du numérique n'est pas un plus pour intervenir devant la classe quand ils ne sont que 3% sur l'échantillon global à se positionner sur cette modalité de réponse.*

➔ Parmi les 4 situations proposées (Q12) ils n'utilisent pas le numérique en classe mais **plutôt pour préparer les cours, s'informer, faire des recherches (54% contre 39%)**.

➔ Ainsi, une large proportion n'utilise **jamais** le numérique dans l'ensemble des domaines d'enseignement considérés (*oral, lecture, ...*).

➔ De plus, une part importante des répondants de ce profil dit ne **jamais** les utiliser pour :

	Répondants du profil A	Moyenne des 2 472 répondants
▪ Monter des séquences d'activités en classe <u>avec</u> manipulation par les élèves	69	35
▪ Évaluer les élèves grâce à un outil de suivi de compétence	85	57
▪ Personnaliser l'apprentissage et faire travailler les élèves en autonomie	60	34
▪ Compléter un cahier journal sous forme numérique	76	50

➔ Peu enclins au numérique, plus d'un quart d'entre eux considèrent que l'utilisation du numérique à destination des élèves est **suffisamment développée** au sein de leur école.

Profil B - Un faible recours à l'utilisation du numérique ➔ 27%

➔ De la même façon que ceux du profil A, les répondants de ce profil font plutôt usage du numérique **pour préparer les cours** et disent **ne jamais l'utiliser dans la majorité des domaines d'enseignement**. De même, ils estiment que **cela prend trop de temps** et que **leurs connaissances en la matière sont insuffisantes**.

➔ Ainsi, ils n'utilisent **jamais** le numérique pour :

	Répondants du profil B	Moyenne des 2 472 répondants
▪ Monter des séquences d'activités en classe <u>avec</u> manipulation par les élèves	58	35
▪ Personnaliser l'apprentissage et faire travailler les élèves en <u>autonomie</u>	50	34
▪ Personnaliser l'apprentissage et faire travailler les élèves en <u>mode dirigé</u>	55	39
▪ Monter des séquences d'activités en classe <u>sans</u> manipulation par les élèves	16	7
▪ Inciter les élèves à poursuivre des recherches à la maison nécessitant d'accéder à Internet	71	57

➔ Par ailleurs, ils ont une **méconnaissance des ressources institutionnelles** :

	Répondants du profil B	Moyenne des 2 472 répondants
▪ PrimTICE	50	37
▪ Eduthèque	69	60
▪ English for Schools	69	62
▪ Lettre Tic'Edu 1 ^{er} degré	72	64

➔ Plus que les autres, ils estiment que l'utilisation du numérique à destination des élèves au sein de leur école n'est **pas du tout développée (19% contre 12% au global)** et affirment que **l'absence de formation les dissuade d'en faire usage (69% contre 61% au global)**.

Profil C - Des dispositions favorables pour un usage modéré ➔ 32%

➔ Les répondants du profil C utilisent davantage le numérique au moins une fois par mois dans les domaines d'enseignement suivants :

- Les sciences
- Le temps et l'espace
- La géométrie / Les grandeurs et mesures

	Répondants du profil C	Moyenne des 2 472 répondants
Les sciences	56	29
Le temps et l'espace	49	26
La géométrie / Les grandeurs et mesures	42	20

➔ Parmi les 4 situations proposées (Q12) ces utilisateurs modérés font davantage usage du numérique **en classe pour des fonctions simples, pour présenter aux élèves des situations d'apprentissage avec des ressources existantes** : 56% contre 49% au global.

➔ Plutôt favorables à l'utilisation du numérique, ils estiment que cela constitue un plus pour :

- Conduire une séquence
- Rendre les cours plus attractifs
- Intervenir devant la classe

	Répondants du profil C	Moyenne des 2 472 répondants
Conduire une séquence	58	46
Rendre les cours plus attractifs	56	49
Intervenir devant la classe	56	43

➔ Toutefois, **de nombreux facteurs les dissuadent d'en faire usage** :

- La taille des groupes d'élèves
- L'absence d'un dispositif efficace de maintenance
- Une assistance aux utilisateurs quasi inexistante ou déficiente
- Le temps d'installation du matériel trop long

	Répondants du profil C	Moyenne des 2 472 répondants
La taille des groupes d'élèves	77	70
L'absence d'un dispositif efficace de maintenance	71	66
Une assistance aux utilisateurs quasi inexistante ou déficiente	64	60
Le temps d'installation du matériel trop long	58	54

➔ De plus, un répondant de ce profil sur 2 pointe **l'absence de tableau ou vidéoprojecteur interactif (TNI, TBI, VPI)**.

Profil D - L'évidence des bénéfices de la part de pratiquants réguliers ➔ 32%

- ➔ Considérés **comme personnes ressources** par leurs collègues, les répondants du profil D utilisent le numérique **au moins une fois par semaine dans la plupart des domaines d'enseignement.**
- ➔ Parmi les 4 situations proposées (Q12) ils ont davantage tendance à **utiliser en classe toutes les fonctionnalités qui semblent pertinentes pour développer les interactions** voire intègrent le numérique quotidiennement face aux élèves.

➔ Ils le mettent notamment à profit **tous les jours** pour :

	Répondants du profil D	Moyenne des 2 472 répondants
▪ Préparer des cours	79	57
▪ Monter des séquences d'activités <u>sans</u> manipulation par les élèves	56	39
▪ Compléter un cahier journal sous forme numérique	53	39

➔ De plus, ils sont **tout à fait d'accord** avec le fait que l'utilisation du numérique est un plus pour :

	Répondants du profil D	Moyenne des 2 472 répondants
▪ Rendre les cours plus attractifs	70	49
▪ Intervenir devant la classe	62	43
▪ Conduire une séquence	65	46

➔ Comparativement aux répondants des autres profils, **ils utilisent davantage les ressources institutionnelles :**

	Répondants du profil D	Moyenne des 2 472 répondants
▪ PrimTICE	30	19
▪ Les ressources académiques	62	51
▪ Les fondamentaux	16	9

➔ Par ailleurs, ils affirment avoir **facilement accès** au tableau ou vidéoprojecteur interactif, aux ordinateurs que ce soit pour les élèves ou pour eux-mêmes.

Profil E - Une pratique intégrée au "quotidien" ➔ 6 %

- ➔ Les répondants de ce dernier profil ont davantage recours au numérique que les autres : **tous les jours dans l'ensemble des domaines d'enseignement**.
- ➔ Parmi les 4 situations proposées (Q12) 16% d'entre eux déclarent **intégrer quotidiennement le numérique dans leur pratique de classe en modifiant ou en produisant des ressources, en construisant de nouveaux scénarios** contre 5% au global.

➔ Ils le mettent **tous les jours** à profit notamment pour :

	Répondants du profil E	Moyenne des 2 472 répondants
▪ Préparer des cours	94	57
▪ Monter des séquences d'activités <u>sans</u> manipulation par les élèves	77	39
▪ Évaluer les élèves grâce à un outil de suivi de compétence	35	10
▪ Monter des séquences d'activités <u>avec</u> manipulation par les élèves	24	6
▪ Compléter un cahier journal sous forme numérique	65	39

➔ De plus, ils affirment que **l'usage du numérique est un plus** pour :

	Répondants du profil E	Moyenne des 2 472 répondants
▪ Réaliser des préparations de séquences	83	58
▪ Diversifier les pratiques pédagogiques	74	49
▪ Conduire une séquence	71	46
▪ Faire progresser l'élève dans ses apprentissages	50	27
▪ Travailler et partager avec des collègues	49	28

- ➔ Notons que les répondants de ce profil E, ont davantage été formés à l'utilisation du numérique au cours de leur formation initiale : **42% contre 27% au global**.
- ➔ Ils sont sans surprise considérés comme des personnes ressources auprès de leurs collègues dans le domaine du numérique.

Reclassement dans la typologie

100% en ligne	Profil A 3%	Profil B 27%	Profil C 32%	Profil D 32%	Profil E 6%	total
Sexe						
▪ Homme	4	25	27	38	6	100
▪ Femme	3	28	33	31	6	100
Âge du répondant						
▪ Moins de 30 ans	0	24	22	42	11	100
▪ Entre 30 et 39 ans	2	26	31	35	7	100
▪ Entre 40 et 49 ans	4	28	36	29	4	100
▪ 50 ans et plus	5	31	33	28	3	100
Milieu						
▪ Urbain	3	27	32	33	6	100
▪ Rural	3	28	32	32	6	100

En gras et entourées, sont indiquées les différences statistiquement significatives.